

МЕТОДИЧЕСКИЕ МАТЕРИАЛЫ  
ДЛЯ САНИТАРНОГО ПРОСВЕЩЕНИЯ РОДИТЕЛЕЙ  
ПО ВОПРОСАМ САНИТАРНОГО БЛАГОПОЛУЧИЯ

# ШКОЛА / ТЕМА 1

## ОБРАЗОВАТЕЛЬНОЕ ПРОСТРАНСТВО



ФБУЗ  
«ЦЕНТР ГИГИЕНИЧЕСКОГО  
ОБРАЗОВАНИЯ НАСЕЛЕНИЯ»  
РОСПОТРЕБНАДЗОРА

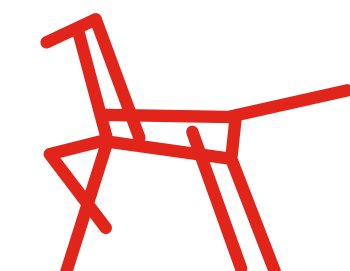


ИНСТИТУТ ИЗУЧЕНИЯ  
ДЕТСТВА, СЕМЬИ  
И ВОСПИТАНИЯ

# Образовательная деятельность

**Образование** — единый целенаправленный процесс воспитания и обучения, являющийся общественно значимым благом и осуществляемый в интересах человека, семьи, общества и государства, а также совокупность приобретаемых знаний, умений, навыков, ценностных установок, опыта деятельности и компетенции определенных объема и сложности в целях интеллектуального, духовно-нравственного, творческого, физического и (или) профессионального развития человека, удовлетворения его образовательных потребностей и интересов\*.

\*Федеральный закон от 29.12.2012  
№ 273-ФЗ «Об образовании в Российской Федерации»



# Разрешительные документы

В каждой школе должно быть санитарно-эпидемиологическое заключение\*, **подтверждающее ее соответствие санитарному законодательству, в том числе санитарно-эпидемиологическим требованиям к обеспечению безопасных условий образовательной деятельности.**

\*Можно посмотреть на сайте образовательной организации



# Требования к размещению школы

Через собственную территорию школы не должны проходить:

- 1) магистральные нефтепроводы;
- 2) газопроводы и нефтепродуктопроводы;
- 3) сети инженерно-технического обеспечения, предназначенные для обеспечения населенных пунктов;
- 4) изолированные (транзитные) тепловые сети, которыми непосредственно не осуществляется теплоснабжение объектов.

В районах Крайнего Севера и приравненных к ним местностях обеспечиваются ветрозащита, а также снегозащита собственной территории.

Расстояние транспортного обслуживания не должно превышать 30 км в одну сторону.

Транспортное обслуживание обучающихся осуществляется транспортом, предназначенным для перевозки детей.



# Требования к территории школы

**1** По всему периметру территории школы должно быть установлено **ограждение**;

**2** на территории должны быть оборудованы **наружные электрические источники освещения**;

**3** **озеленение** территории должно составлять не менее 50% площади, свободной от застройки и физкультурно-спортивных площадок, в том числе и по периметру этой территории;

**4** на территории **не должно быть** плодоносящих **ядовитых деревьев и кустарников**;

**5** на территории должно быть обеспечено **отсутствие грызунов и насекомых (клещей)**;

**6** **дорожки, подъезды, подходы к зданиям не должны иметь дефектов.**

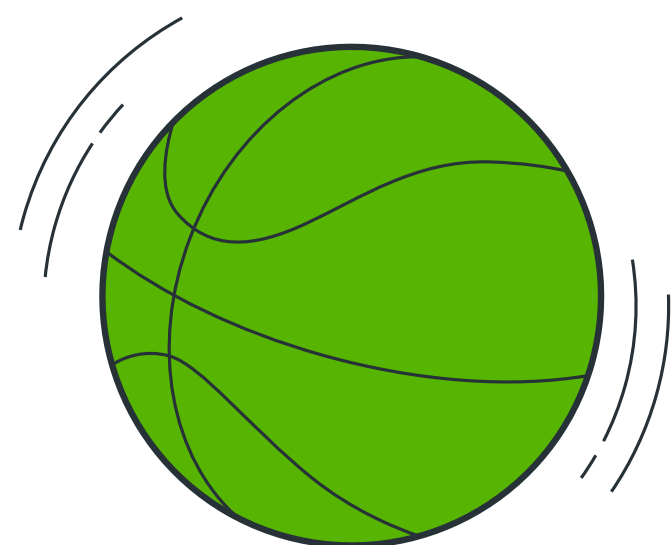


# Спортивная зона

**1** Спортивные и игровые площадки школы должны иметь полимерное или натуральное покрытие;

**2** полимерные покрытия должны иметь документы об оценке соответствия гигиеническим нормативам;

**3** занятия на дефектных или сырых площадках (например, после дождя) не проводят;



**4** беговые дорожки и спортивные площадки должны иметь водостоки, уводящие воду за пределы их границ;

**5** для занятий физкультурой или для спортивных соревнований можно использовать спортивные площадки, расположенные за пределами собственной территории школы (но оборудованные в соответствии с требованиями санитарного законодательства).

**6**

---



ФБУЗ  
«ЦЕНТР ГИГИЕНИЧЕСКОГО  
ОБРАЗОВАНИЯ НАСЕЛЕНИЯ»  
РОСПОТРЕБНАДЗОРА



ИНСТИТУТ ИЗУЧЕНИЯ  
ДЕТСТВА, СЕМЬИ  
И ВОСПИТАНИЯ

# Зона сбора мусора

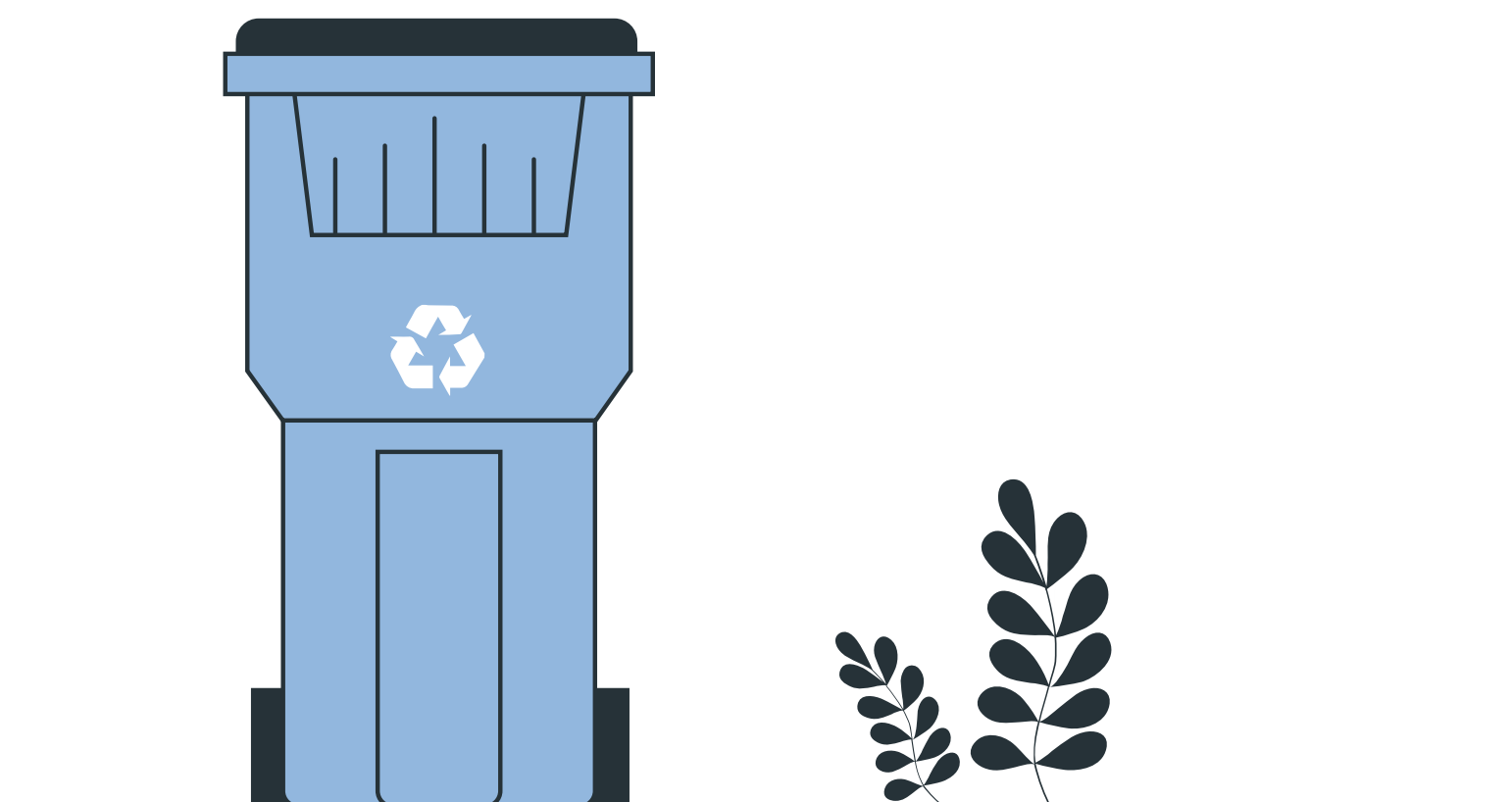
**1** Площадка для сбора отходов с водонепроницаемым твердым покрытием оборудуется в непосредственной близости от въезда на территорию школы;

**2** размеры площадки превышают площадь основания контейнеров на 1 м во все стороны;

**3** контейнеры (мусоросборники) должны быть с закрывающимися крышками;

**4** возможно использование иных специальных закрытых конструкций для сбора отходов, в том числе с размещением их на смежных с собственной территорией контейнерных площадках жилой застройки.

**7**



ФБУЗ  
«ЦЕНТР ГИГИЕНИЧЕСКОГО  
ОБРАЗОВАНИЯ НАСЕЛЕНИЯ»  
РОСПОТРЕБНАДЗОРА



ИНСТИТУТ ИЗУЧЕНИЯ  
ДЕТСТВА, СЕМЬИ  
И ВОСПИТАНИЯ

# Требования к зданиям, строениям, сооружениям

Учебные помещения для занятий детей дошкольного и младшего школьного возраста размещаются не выше 3 этажа здания.

## Минимальный набор помещений в организации с дневным пребыванием:

- помещения, обеспечивающие реализацию основного вида деятельности, помещения для организации питания (в случае пребывания детей (молодежи) в данных объектах более 4 часов);

- санитарные узлы;

- помещения для оказания медицинской помощи.



Допускается предусматривать трансформируемые пространства для многофункционального назначения

# Требования к зданиям, строениям, сооружениям

- 1 Школа должна быть доступна для инвалидов и лиц с ограниченными возможностями здоровья.
- 2 Входы в здания оборудуются тамбурами или воздушно-тепловыми завесами.
- 3 Начальная и средняя школы размещаются в отдельно стоящих зданиях. Запрещено размещать школы в помещениях жилищного фонда, а также в функционирующих зданиях общественного и административного назначения.
- 4 Если школа встроена (пристроена) к жилому дому, то должны быть оборудованы самостоятельные вход и выход, а также отдельная прилегающая к ним территория.

- 5 В подвальных этажах разрешено размещать — гардеробы, туалеты для персонала, тир, помещения для хранения книг, умывальные и душевые помещения, хозяйственные подсобные помещения.
- 6 В помещениях цокольного этажа разрешено размещать — гардероб, туалеты, тир, книгохранилища, умывальные, душевые, туалеты, хозяйственные и иные подсобные помещения, обеденные и тренажерные залы для молодежи.
- 7 Подвальные помещения должны быть сухими, не содержащими следы загрязнений, плесени и грибка, не допускается наличие в них мусора.

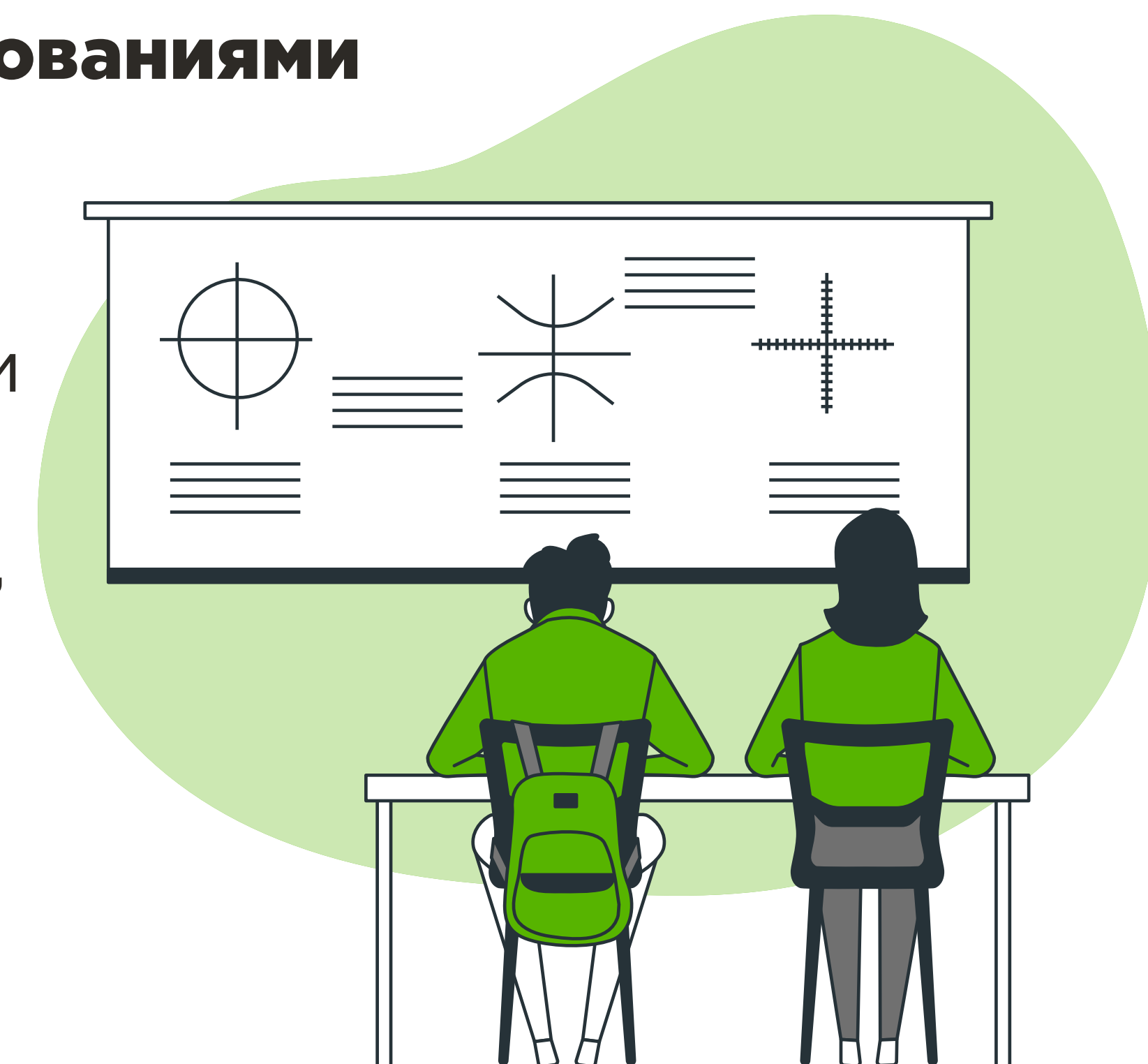


# Количество обучающихся

**Количество обучающихся в классе определяется в соответствии с нормами площади на одного обучающегося и требованиями к расстановке мебели в учебных кабинетах.**

Площадь учебных кабинетов без учета площади, необходимой для расстановки дополнительной мебели (шкафы, тумбы и другие) для хранения учебных пособий и оборудования рабочего места преподавателя, должна рассчитываться следующим образом:

- не менее 2,5 м<sup>2</sup> на одного обучающегося при фронтальных формах занятий;
- не менее 3,5 м<sup>2</sup> на одного обучающегося при организации групповых форм работы и индивидуальных занятий.



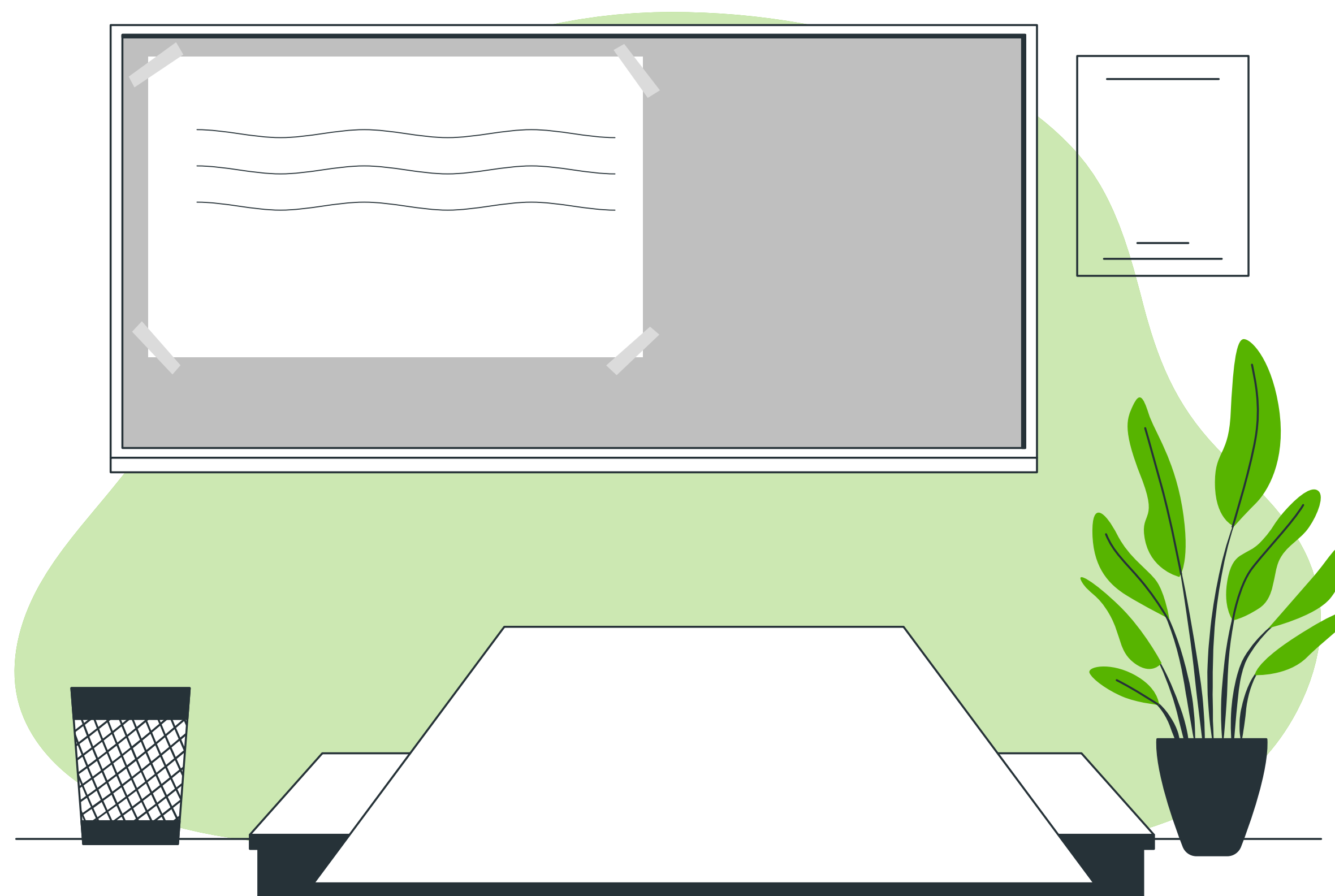
# Что должно быть в учебном классе?

**1** ИСПРАВНАЯ УЧЕНИЧЕСКАЯ  
МЕБЕЛЬ

**2** ИСПРАВНАЯ ДОСКА

**3** ИСПРАВНЫЕ ФРАМУГИ  
ДЛЯ ПРОВЕТРИВАНИЯ

**4** ИСПРАВНЫЕ ИСТОЧНИКИ  
ОСВЕЩЕНИЯ



ФБУЗ  
«ЦЕНТР ГИГИЕНИЧЕСКОГО  
ОБРАЗОВАНИЯ НАСЕЛЕНИЯ»  
РОСПОТРЕБНАДЗОРА



ИНСТИТУТ ИЗУЧЕНИЯ  
ДЕТСТВА, СЕМЬИ  
И ВОСПИТАНИЯ

# Ученическая мебель должна соответствовать росту ребенка

РОСТОВАЯ ГРУППА	РОСТ	ЦВЕТ	ВЫСОТА СТОЛА, ММ	ВЫСОТА СТУЛА, ММ
00	До 85 см	Черный	340	180
0	85-100 см	Белый	400	220
1	101-115 см	Оранжевый	460	260
2	116-130 см	Фиолетовый	520	300
3	131-145 см	Желтый	580	340
4	146-160 см	Красный	640	380
5	161-175 см	Зеленый	700	420
6	Выше 175 см	Голубой	760	460

- Ученическая мебель маркируется в соответствии с ростовой группой, маркировка наносится на боковую наружную поверхность стола и стула (в виде цветного кружочка).
- Меньшие по размеру парты ставят ближе к доске, большие по размеру — дальше.
- Конторки (письменный стол для работы стоя или сидя на высоком стуле) размещают на последних рядах.
- Можно использовать трансформируемую (многофункциональную) мебель.
- Детей рассаживают с учетом роста, наличия заболеваний органов дыхания, слуха, зрения и особенностей физического развития.
- Покрытие столов и стульев не должно иметь дефектов и повреждений, быть устойчивым к воздействию влаги, моющих и дезинфицирующих средств.



ФБУЗ  
«ЦЕНТР ГИГИЕНИЧЕСКОГО  
ОБРАЗОВАНИЯ НАСЕЛЕНИЯ»  
РОСПОТРЕБНАДЗОРА



ИНСТИТУТ ИЗУЧЕНИЯ  
ДЕТСТВА, СЕМЬИ  
И ВОСПИТАНИЯ

# Требования к расстановке мебели в классе

**МИНИМАЛЬНЫЕ РАЗРЫВЫ,  
РАССТОЯНИЯ, НЕ МЕНЕЕ:**

между столами и стенами — 50 см;  
между рядами столов — 50 см;  
от учебной доски до первого ряда — 240 см.

**УДАЛЕННОСТЬ  
ОТ УЧЕБНОЙ ДОСКИ**

до последнего ряда столов — не более 860 см.

**УГОЛ ВИДИМОСТИ  
УЧЕБНОЙ ДОСКИ:**

1-4 классы — 45°;  
5-11 классы — 35°.

**ВЫСОТА НИЖНЕГО КРАЯ  
УЧЕБНОЙ ДОСКИ НАД ПОЛОМ**

от 70 до 90 см.



ФБУЗ  
«ЦЕНТР ГИГИЕНИЧЕСКОГО  
ОБРАЗОВАНИЯ НАСЕЛЕНИЯ»  
РОСПОТРЕБНАДЗОРА



ИНСТИТУТ ИЗУЧЕНИЯ  
ДЕТСТВА, СЕМЬИ  
И ВОСПИТАНИЯ

# Требования к размещению доски в классе

**НЕОБХОДИМО ОБЕСПЕЧИТЬ  
ДОСТУП ДЕТЕЙ КО ВСЕЙ  
ПОВЕРХНОСТИ УЧЕБНОЙ ДОСКИ**

**НЕОБХОДИМО МИНИМИЗИРОВАТЬ  
НАГРУЗКУ НА ЗРИТЕЛЬНЫЙ  
АНАЛИЗАТОР ДЕТЕЙ**

Подход к доске должен быть свободным.  
На интерактивной доске не должно быть зон, недоступных для работы.

- Интерактивная доска должна быть расположена по центру фронтальной стены классного помещения.
- Диагональ интерактивной доски должна составлять не менее 165,1 см.
- Размещение проектора интерактивной доски должно исключать возникновение слепящего эффекта для зрителей.
- Активная поверхность интерактивной доски должна быть матовой.
- Меловые доски должны иметь темное антибликовое покрытие и должны быть оборудованными дополнительными источниками искусственного освещения.
- При использовании маркерной доски цвет маркера должен быть контрастного цвета по отношению к цвету доски.
- Не следует использовать в образовательных целях мобильные телефоны.



ФБУЗ  
«ЦЕНТР ГИГИЕНИЧЕСКОГО  
ОБРАЗОВАНИЯ НАСЕЛЕНИЯ»  
РОСПОТРЕБНАДЗОРА



ИНСТИТУТ ИЗУЧЕНИЯ  
ДЕТСТВА, СЕМЬИ  
И ВОСПИТАНИЯ

# Требования к освещению

**Освещенность** — это величина светового потока, приходящаяся на единицу площади освещаемой поверхности (единица измерения — люкс (лк)).

По сути, освещённость характеризует количество света на измеряемой поверхности.

**Освещенность измеряется специалистом аккредитованной лаборатории специальным прибором — люксметром.**



**!** Родитель может только визуально оценить — темно или светло, имеются перегоревшие лампы или нет.

# Требования к освещению

Система общего освещения обеспечивается потолочными светильниками с разрядными, люминесцентными или светодиодными лампами со спектрами светового излучения: белый, теплый белый, естественный белый.

Не допускается в одном помещении использовать разные типы ламп, а также лампы с разным световым излучением.

Замеры проводятся в рамках производственного контроля, результаты которого можно запросить у администрации.

## Освещенность в классах:

на столе — 300 лк.,  
на середине доски — 500 лк.

Требования к освещению  
в табл. № 5.54, СанПиН  
1.2.3685-21 «Гигиенические  
нормативы и требования  
к обеспечению безопасности и  
(или) безвредности для человека  
факторов среды обитания»



ФБУЗ  
«ЦЕНТР ГИГИЕНИЧЕСКОГО  
ОБРАЗОВАНИЯ НАСЕЛЕНИЯ»  
РОСПОТРЕБНАДЗОРА



ИНСТИТУТ ИЗУЧЕНИЯ  
ДЕТСТВА, СЕМЬИ  
И ВОСПИТАНИЯ

# Требования к микроклимату

**Микроклимат** — комплекс метеорологических условий в помещении: температура, относительная влажность, скорость движения воздуха.

**В классе должен висеть прибор для измерения температуры и влажности**



Параметры микроклимата в табл. № 5.34, СанПиН 1.2.3685-21 «Гигиенические нормативы и требования к обеспечению безопасности и (или) безвредности для человека факторов среды обитания»



# Требования к туалетным комнатам

**1** На каждом этаже объекта размещаются отдельные туалетные комнаты для девочек и мальчиков.

**2** Площадь туалетов для детей старше 7 лет — не менее 0,1 м<sup>2</sup> на ребенка.

**3** Туалетные комнаты обязательно оборудуются умывальниками и туалетными кабинками с дверями.

**4** Если школа новая, то в туалетах для мальчиков дополнительно устанавливаются писсуары, оборудованные перегородками.

**5** Для персонала должен быть отдельный санузел (кабина).

**5** Для обучающихся 5–11 классов должна быть оборудована комната (кабина) личной гигиены девочек площадью не менее 3 м<sup>2</sup>, оснащенная унитазом, умывальной раковиной, душевым поддоном с гибким шлангом, биде или иным оборудованием, обеспечивающим личную гигиену.

**6** Туалетные кабинки оборудуются мусорными ведрами, держателями для туалетной бумаги, сиденьями на унитазах.

**7** Умывальные раковины оборудуются мылом, электро- или бумажными полотенцами, ведрами для сбора мусора.

**8** Санитарно-техническое оборудование должно быть исправным и без дефектов.



ФБУЗ  
«ЦЕНТР ГИГИЕНИЧЕСКОГО  
ОБРАЗОВАНИЯ НАСЕЛЕНИЯ»  
РОСПОТРЕБНАДЗОРА



ИНСТИТУТ ИЗУЧЕНИЯ  
ДЕТСТВА, СЕМЬИ  
И ВОСПИТАНИЯ

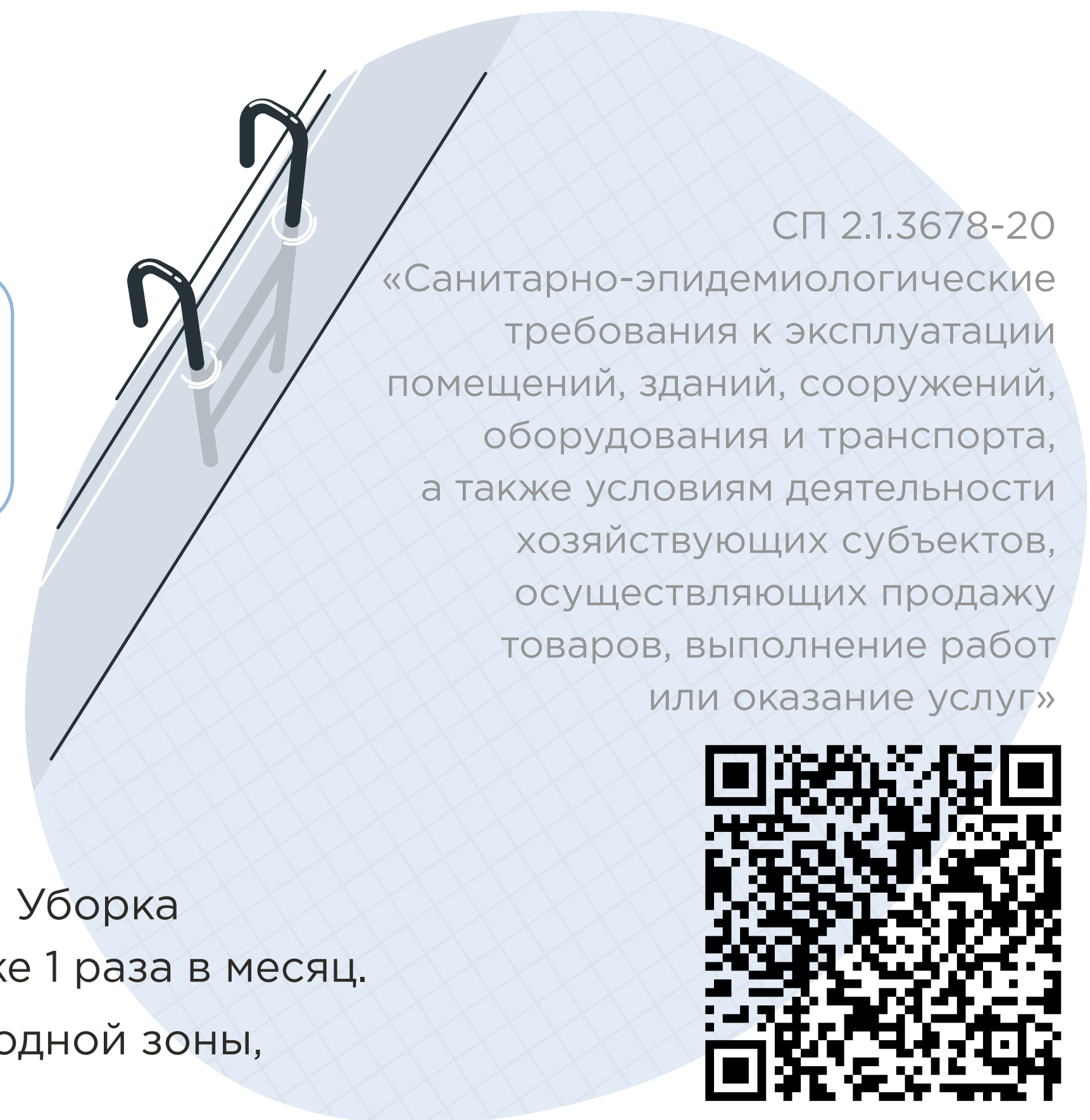
# Требования к плавательному бассейну

Внутренняя планировка основных помещений бассейна должна обеспечивать последовательность (поточность), исключая встречные или перекрестные потоки посетителей.

Продвижение осуществляется по функциональной схеме:

**1** гардероб (при необходимости)   **2** раздевалка   **3** душевая   **4** ножная ванна   **5** ванна бассейна

- Покрытие обходных дорожек и ножных ванн должно быть противоскользящим.
- Использование деревянных трапов в душевых и раздевалках не допускается.
- Лабораторный контроль за качеством воды проводит администрация образовательной организации (результаты можно узнать у администрации).
- Ежедневная уборка с дезинфекцией должна проводиться в конце рабочего дня. Уборка с профилактическим ремонтом и последующей дезинфекцией проводится не реже 1 раза в месяц.
- Ежедневная дезинфекция — помещения туалетов, душевых, раздевалки, полы водной зоны, дверные ручки и поручни, инвентарь.
- **Не разрешается допуск посетителей в раздевалку в верхней одежде.**



# Требования к плавательному бассейну

Количество шкафчиков (индивидуальных мест хранения одежды) в раздевалке должно быть не меньше 130% единовременной пропускной способности бассейна.

На пути следования от душевой до ванны бассейна должны размещаться ножные ванны с проточной водой.

## ТУАЛЕТЫ ОБОРУДУЮТСЯ ПРИ РАЗДЕВАЛКАХ

в женских туалетах устанавливают 1 унитаз не более чем на 15 чел., в мужских — 1 унитаз и 1 писсуар не более, чем на 25 чел. в смену.

## ДУШЕВЫЕ УСТАНОВЛИВАЮТСЯ

из расчета 1 душевая сетка на 3 человек в смену.

## СУШИЛКИ ДЛЯ ВОЛОС (СУШУАРЫ, ФЕНЫ) УСТАНОВЛИВАЮТСЯ

1 прибор на 10 мест — для женщин,  
1 прибор на 20 мест — для мужчин.



# Рекреации (зоны отдыха)

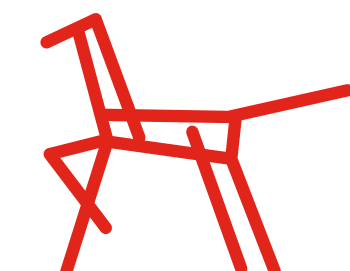
**Рекреации** — это место, где школьники могут проводить свое время на переменах или между уроками. Поэтому в них они могут «переключиться», побегать, поболтать.

Влажная уборка и проветривание рекреаций проводятся после каждой перемены.

Для обучающихся 1–4 классов в рекреациях может размещаться гардероб (при условии оборудования их индивидуальными шкафчиками).



ФБУЗ  
«ЦЕНТР ГИГИЕНИЧЕСКОГО  
ОБРАЗОВАНИЯ НАСЕЛЕНИЯ»  
РОСПОТРЕБНАДЗОРА



ИНСТИТУТ ИЗУЧЕНИЯ  
ДЕТСТВА, СЕМЬИ  
И ВОСПИТАНИЯ

# Требования по уборке

**1** Территория школы убирается ежедневно или по мере загрязнения. Для очистки собственной территории от снега использование химических реагентов не допускается;

**2** в помещениях должна проводиться ежедневная влажная уборка с применением моющих средств;

**3** в туалетах, столовых, вестибюлях, рекреациях влажная уборка проводится после каждой перемены;

**4** учебные и вспомогательные помещения убираются после окончания занятий, в отсутствие обучающихся, при открытых окнах или фрамугах;

**5** при организации обучения в несколько смен уборка проводится по окончании каждой смены.

Уборочный инвентарь используется с маркировкой в зависимости от назначения помещений и видов работ.

Инвентарь для уборки туалетов имеет сигнальную (чаще красного цвета) маркировку и хранится отдельно от другого инвентаря.

## **!** Не допускается привлекать детей:

- к работам с вредными или опасными условиями труда, при выполнении которых запрещается применение труда лиц моложе 18 лет;
- к уборке туалетов, душевых, умывальных, мытью окон и светильников, уборке снега с крыш;
- выполнению ремонтно-строительных и отделочных работ;
- подъему и переносу тяжестей.



ФБУЗ  
«ЦЕНТР ГИГИЕНИЧЕСКОГО  
ОБРАЗОВАНИЯ НАСЕЛЕНИЯ»  
РОСПОТРЕБНАДЗОРА



ИНСТИТУТ ИЗУЧЕНИЯ  
ДЕТСТВА, СЕМЬИ  
И ВОСПИТАНИЯ

Больше информации о требованиях  
к образовательным организациям  
можно узнать на сайте ФБУЗ «Центр  
гигиенического образования населения»  
Роспотребнадзора



Написать обращение в Роспотребнадзор  
о нарушениях санитарно-  
эпидемиологических требований





[institutvospitaniya.rf](https://institutvospitaniya.rf)



[cgon.rospotrebnadzor.ru](https://cgon.rospotrebnadzor.ru)