



ФБУЗ «Центр гигиенического
образования населения»
Роспотребнадзора

ЧУМА

ЧТО НУЖНО ЗНАТЬ?

ЧУМА

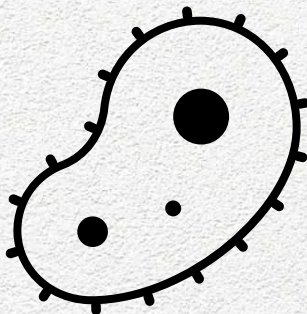


**ОСОБО ОПАСНОЕ
ПРИРОДНО-ОЧАГОВОЕ
ИНФЕКЦИОННОЕ
ЗАБОЛЕВАНИЕ
С ЛЕТАЛЬНОСТЬЮ
ДО 100%**

Центр
гигиенического
образования населения
Роспотребнадзора



ВОЗБУДИТЕЛЬ



БАКТЕРИЯ *YERSINIA PESTIS*

***Люди заболевают чумой
преимущественно
в природных очагах***

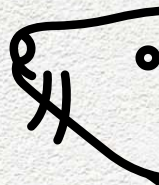
Центр
гигиенического
образования населения
Роспотребнадзора



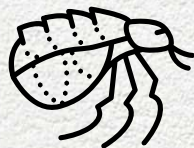
НОСИТЕЛИ, ПЕРЕНОСЧИКИ

ОСНОВНЫЕ НОСИТЕЛИ ЧУМЫ В ПРИРОДНЫХ ОЧАГАХ — ГРЫЗУНЫ:

СУРКИ, СУСЛИКИ, ПЕСЧАНКИ,
ПОЛЕВКИ, ПИЩУХИ, КРЫСЫ,
ЛУГОВЫЕ СОБАЧКИ,
МОРСКИЕ СВИНКИ



ОСНОВНЫЕ ПЕРЕНОСЧИКИ ЧУМЫ — БЛОХИ



Центр
гигиенического
образования населения
Роспотребнадзора



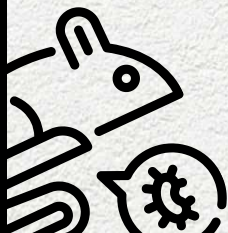
КАК ПРОИСХОДИТ ЗАРАЖЕНИЕ?

При укусе блохами
*инфицированными *Y. pestis**

Контактно-бытовым путем
при разделке тушек больных животных, при контакте с кровью и выделениями больного человека

Воздушно-капельным путем
при контакте с больными легочной формой чумы

Пищевым путем
*при употреблении в пищу продуктов, загрязненных бактериями *Y. pestis**



Центр
гигиенического
образования населения
Роспотребнадзора



Общие симптомы

резкое повышение температуры, ломота в теле, головная боль, озноб, слабость, тошнота, рвота

При бубонной форме

увеличенные, резко болезненные лимфатические узлы размером от 1 до 10 см

При легочной форме

кашель с жидкой кровянистой мокротой, боли в грудной клетке



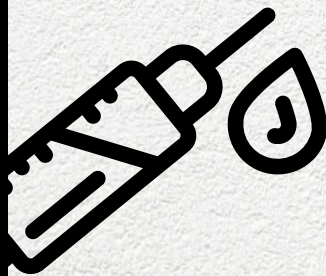
Центр
гигиенического
образования населения
Роспотребнадзора



Проводится в соответствии с календарем профилактических прививок по эпидемическим показаниям

лицам, временно или постоянно находящимся на территории природного очага, при осложнении эпизоотической и эпидемиологической обстановки

лицам, работающим с живыми культурами возбудителя чумы



Центр
гигиенического
образования населения
Роспотребнадзора



Меры профилактики при пребывании на неблагополучной по чуме территории

не касайтесь трупов павших животных;

*защищайте территорию жилища от грызунов:
устраните места их возможного обитания,
храните пищевые припасы в закрытых емкостях,
используйте специальные средства для
дератизации;*

*следите за здоровьем домашних животных: не
допускайте их самовыгула, появления блох, при
возникновении признаков болезни немедленно
обращайтесь к ветеринару;*

*выполняйте все предписания органов
исполнительной власти, Роспотребнадзора и
медицинских организаций, направленные
на профилактику чумы*



УЗНАЙТЕ БОЛЬШЕ О
ЗАЩИТЕ ОТ ИНФЕКЦИЙ

Материалы
Центра гигиенического
образования населения
Роспотребнадзора

ВКонтакте



Telegram



сайт ЦГОН



Одноклассники